

MISE EN PLACE DU PROTOCOLE SANITAIRE DANS LES ECOLES

Guide simplifié à l'usage des personnels de santé pour
l'information aux équipes éducatives



RÉGION ACADÉMIQUE
BOURGOGNE
FRANCHE-COMTÉ



RÉPUBLIQUE FRANÇAISE

06/05/2020



OBJECTIFS DE LA FORMATION

- ▶ Rappeler ce qu'est le Coronavirus, comment il se propage et les principaux symptômes
- ▶ Apprendre et maîtriser : les gestes barrières, la distanciation sociale et le bon usage des masques.
- ▶ S'approprier la procédure relative aux modalités de gestion des cas symptomatiques, dans le cadre de la gestion de la crise sanitaire à Covid-19 en période de déconfinement.
- ▶ Partager des ressources pédagogiques.

DEFINITION DU COVID

1) Qu'est-ce que le Coronavirus, Covid-19?

Les Coronavirus sont une grande famille de virus qui provoquent des maladies allant d'un simple rhume (certains virus saisonniers sont des coronavirus) à des pathologies plus sévères comme le MERS (Middle East Respiratory Syndrome) ou le SRAS (Syndrome Respiratoire Aigu Sévère).

Le virus identifié en 2019 en Chine est un nouveau coronavirus et la maladie provoquée par ce coronavirus a été nommée Covid-19 par l'OMS (Organisation Mondiale de la Santé).

2) Pourquoi COVID-19?

Le coronavirus est invisible pour les yeux, mais sous un microscope, il ressemble à une couronne, du latin corona.

CO -> comme « corona » ou couronne

VI -> comme virus

D -> comme « disease » ou maladie en anglais

19 -> année de son apparition en Chine



DEFINITION DU COVID

3) Quels sont les symptômes?

Voici les symptômes les plus courants du Covid-19 :

- Signes infectieux (fièvre, frissons)
- Fatigue
- Courbatures
- Maux de tête
- Toux et maux de gorge
- gêne respiratoire

En dehors de ces signes, d'autres manifestations cliniques sont à prendre

- en population générale : fatigue et douleurs musculaires inexplicables, anosmie ou agueusie
- chez l'enfant : altération de l'état général, diarrhée, fièvre isolée ...

Certaines personnes contractant la maladie présentent des symptômes plus graves, notamment une dyspnée ou difficulté respiratoire. Les sujets souffrant déjà de pathologies ont plus de risque de développer des formes graves du Covid-19 (obésité, diabète, problèmes cardiaques, hypertension artérielle)

Certaines personnes bien qu'infectées ne présentent aucun symptôme et se sentent bien.

Pour l'instant, il n'existe pas de traitement, ni de vaccin pour soigner ou protéger du Covid-19.

Quels sont les signes ?



DEFINITION DU COVID

4) Comment se propage la maladie ?

Le Covid-19 est transmis par des personnes porteuses du virus.

La transmission de personne à personne s'effectue par le biais de gouttelettes respiratoires expulsées par le nez ou par la bouche lorsqu'une personne tousse ou éternue.

Il est possible de contracter le Covid-19 en inhalant les gouttelettes d'une personne malade qui vient de tousser ou d'éternuer

Ces gouttelettes peuvent se retrouver sur des objets ou des surfaces autour de la personne en question; il est possible alors de contracter le Covid-19 si l'on touche ces surfaces et objets et ensuite son nez, sa bouche ou même ses yeux.

Pour rappel : au cours d'une journée, nous portons nos mains sur notre visage une centaine de fois !

C'est pourquoi nous sommes tous concernés par la mise en place et le respect des gestes barrière, même si nous ne sommes pas malades ou si nous ne nous sentons pas malade.

LES GESTES BARRIÈRE

Les gestes barrière doivent être appliqués en permanence, partout et par tout le monde. Ce sont les mesures de prévention individuelles les plus efficaces, à l'heure actuelle, contre la propagation du virus.

L'institut Pasteur rappelle qu'en l'absence de mesures de contrôle et de prévention, chaque malade infecte deux à trois personnes.



LES GESTES BARRIERE

1) Le lavage des mains :

- Il est essentiel
- Il consiste à laver à l'eau et au savon toutes les parties des mains pendant au moins 30 secondes, avec un séchage soigneux en utilisant un essuie-mains papier jetable.
- A défaut, l'utilisation d'une solution hydroalcoolique peut être envisagée.

Le lavage des mains doit être réalisé, à minima :

- à l'arrivée dans l'école
- avant de rentrer en classe et notamment après les récréations
- avant et après chaque repas
- avant et après être allé aux toilettes
- après s'être mouché, avoir toussé et éternué
- à la fin de la journée, avant de rentrer chez soi et dès l'arrivée au domicile.

<https://youtu.be/Yld9Jjj0MqE>

<https://youtu.be/2FjRZbbnZal>



06/05/2020

LES GESTES BARRIERE

2) Le port du masque

□ Pour les personnels

Dans tous les cas, le port d'un masque est **complémentaire des gestes barrière** mais ne les remplace pas. Le port du masque est **obligatoire dans toutes les situations où les règles de distanciation ne peuvent être respectées.**

Le temps de port est limité à **quatre heures.**

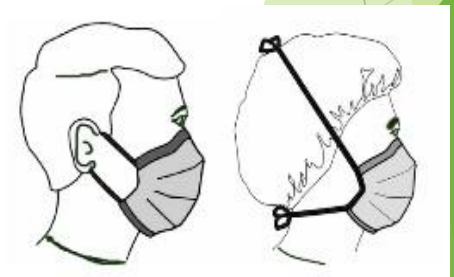
Sans indication de leur réutilisation, ils sont à usage unique.

Le ministère de l'éducation nationale met à disposition de ses agents en contact direct avec les élèves au sein des écoles et des établissements des masques dits « grand public », à raison de 2 masques par jour de présence dans les écoles.

Vidéos relatives aux modalités d'utilisation:

<https://youtu.be/T7x0TF1Jaa4>

https://www.youtube.com/watch?v=o-_DPOiBA1o&feature=youtu.be



06/05/2020

LES GESTES BARRIERE

Pour les élèves

Pour les élèves des écoles maternelles, le port du masque est à proscrire.

Pour les élèves d'écoles élémentaires, le port du masque n'est pas recommandé mais les enfants le souhaitant peuvent en être équipés à la condition qu'ils soient en mesure de le porter sans risque de mésusage.

Pour les élèves présentant des pathologies, les conditions de port du masque seront définies par le médecin qui suit l'enfant.

Des masques dits « pédiatriques » seront mis à disposition des écoles pour protéger les enfants qui présenteraient des signes de Covid-19 dans l'attente de leur retour au domicile.



06/05/2020

LES GESTES BARRIERE

3) La distanciation physique

La règle de distanciation physique, dont le principe est le respect d'une distance minimale d'un mètre entre chaque personne, permet d'éviter :

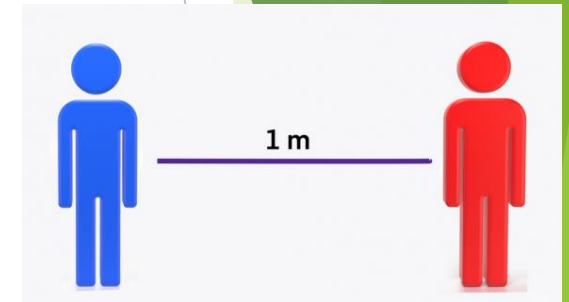
- les contacts directs
- une contamination respiratoire et/ou par gouttelettes.

Les prescriptions sanitaires insistent sur la nécessité de faire respecter cette distance minimale tout en tenant compte de la difficulté que cela peut représenter.

Il s'agit de favoriser cette protection dans tous les lieux de vie à l'école.

STOP aux :

- **Poignées de mains**
- **Accolades**
- **Embrassades**



LES GESTES BARRIERE

4) Toux, éternuements

- Tousser ou éternuer dans son coude
- Se moucher dans un mouchoir papier à usage unique qui sera jeté immédiatement à la poubelle

PRISE EN CHARGE D'UN ELEVE PRESENTANT DES SIGNES DE COVID

CONDUITE A TENIR : si un enfant présente des signes de COVID (toux, éternuement, essoufflement, mal de gorge, fatigue, troubles digestifs, sensation de fièvre, fièvre ...)
En cas de signes de gravité ou de détresse respiratoire appeler le 15

- Isoler l'élève dans une salle dédiée
- Lui faire porter un masque ainsi qu'à la personne chargée de sa surveillance.
- Prendre la température de l'élève (si thermomètre sans contact à disposition).
- Prévenir les parents pour qu'ils viennent chercher l'enfant et les autres enfants vivant dans le même foyer le cas échéant.
- Informer immédiatement les services académiques de la suspicion d'un cas pour être mis en relation avec un professionnel de santé de l'Education nationale : aide et conseils

Numéro unique : 03.86.72.20.49

Dans le cadre du protocole de partenariat avec l'ARS, le service de santé de l'éducation nationale, en collaboration avec l'école, sera en charge du signalement à l'ARS et de l'identification des cas contacts en milieu scolaire.

PRISE EN CHARGE D'UN ELEVE PRESENTANT DES SIGNES DE COVID

- Rappel aux parents, par le directeur de l'école, de la procédure de prise en charge d'un cas suspect, à savoir :
 - Eviter les contacts et renforcer les gestes barrière
 - Consulter le médecin traitant **le plus rapidement possible** pour prise en charge.
- Demander le nettoyage approfondi (nettoyage/désinfection), après aération, de la pièce dans laquelle l'élève a été isolé ainsi que sa salle de classe.
- Demander à la famille de communiquer le résultat du test dès qu'il sera connu.
- Transmettre **sans délai** l'information au Numéro unique immédiatement pour conduite à tenir.

L'élève ne pourra revenir en classe qu'après un avis du médecin traitant, du médecin de la plateforme COVID de l'ARS ou du médecin de l'Education nationale.

Protocole de prise en charge d'un élève symptomatique présent dans l'école

Elève présentant un ou des symptômes compatibles avec le COVID-19

Numéro unique :
03-86-72-20-49

Lien avec personnel de santé de l'éducation nationale :
- aide et conseils
- remplissage de la fiche "cas possible"
- début de recherche des personnes contacts au sein de l'éducation nationale par un personnel de santé (anticipation)

Isoler l'élève dans pièce dédiée sous surveillance

Mettre un masque à l'élève et un à la personne qui le prend en charge

Prendre la température si thermomètre sans contact à disposition

Appeler la famille pour qu'elle vienne le chercher ainsi que les enfants vivants dans le même foyer le cas échéant

Appeler le 15 si signes de gravité

Consultation avec le médecin traitant

Mise en place d'un dépistage de l'enfant et de sa famille

Test négatif :

Retour de l'enfant à l'école (sauf si test positif chez une personne de sa famille)
Information au numéro unique

Test positif :

Information à transmettre sans délai au numéro unique pour déclencher la mise en place du protocole ARS/Education nationale par les professionnels de santé

PRISE EN CHARGE D'UN ADULTE PRESENTANT DES SIGNES DE COVID

CONDUITE A TENIR : si un adulte présente des signes de COVID (toux, fatigue, éternuement, fièvre ou sensation de fièvre...)

- Retour immédiat à domicile ou isolement dans une salle dédiée, dans les deux cas avec port d'un masque.
En cas de signes de gravité ou de détresse respiratoire appeler le 15
- Rappeler la procédure de prise en charge d'un cas suspect, à savoir :
 - Eviter les contacts et renforcer les gestes barrière
 - Consulter le médecin traitant **le plus rapidement possible** pour prise en charge
- Informer immédiatement les services académiques de la suspicion d'un cas pour être mis en relation avec un professionnel de santé de l'Education nationale : aide et conseils

Numéro unique : 03.86.72.20.49

Dans le cadre du protocole de partenariat avec l'ARS, le service de santé de l'éducation nationale, en collaboration avec l'école, sera en charge du signalement à l'ARS et de l'identification des cas contacts en milieu scolaire.

PRISE EN CHARGE D'UN ADULTE PRESENTANT DES SIGNES DE COVID

- Prévenir l'IEN de circonscription.
- Demander le nettoyage approfondi (nettoyage/désinfection)de la salle de classe de l'adulte en fin de journée et le cas échéant de la pièce d'isolement si elle a été utilisée.
- Demander à la personne concernée de communiquer le résultat du test dès qu'il sera connu et
- Transmettre **sans délai** l'information au numéro unique pour conduite à tenir.

Protocole de prise en charge d'un adulte symptomatique présent dans l'école

Personnel présentant un ou des symptômes compatibles avec le COVID-19

Appel Numéro unique : 03-86-72-20-49

Lien avec personnel de santé de l'éducation nationale :
- aide et conseils
- remplissage de la fiche "cas possible"
- début de recherche des personnes contacts au sein de l'éducation nationale par un personnel de santé (anticipation)

Retour à domicile immédiat si possible
Isolement dans pièce dédiée dans l'attente du retour
Mise en place d'un masque chez le malade et chez toute personne à son contact
Prise de température si thermomètre sans contact à disposition

Appeler le 15 si signes de gravité

Consultation avec le médecin traitant
Mise en place d'un dépistage chez la personne malade et sa famille

Test négatif :

Retour du personnel à l'école (sauf si test positif chez une personne de sa famille)
Information au numéro unique sans délai

Test positif :

Information à transmettre sans délai au Numéro unique pour déclencher la mise en place du protocole ARS/Education nationale par les professionnels de santé

Merci de votre attention

06/05/2020

LE PARTAGE DE RESSOURCES



Hugo l'Escargot



My hero is you

<https://e-bug.eu/#France> : les défenses de l'organisme, les microbes pathogènes, la transmission des infections.

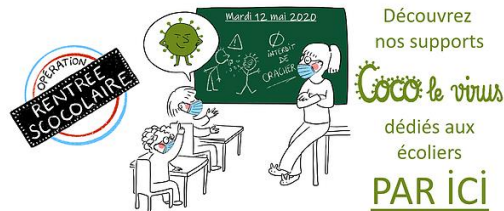
Vidéo québécoise expliquant la maladie et les raisons du confinement pour les plus petits

<https://www.youtube.com/watch?v=tRQVLt7d5t4>

Affiche du gouvernement

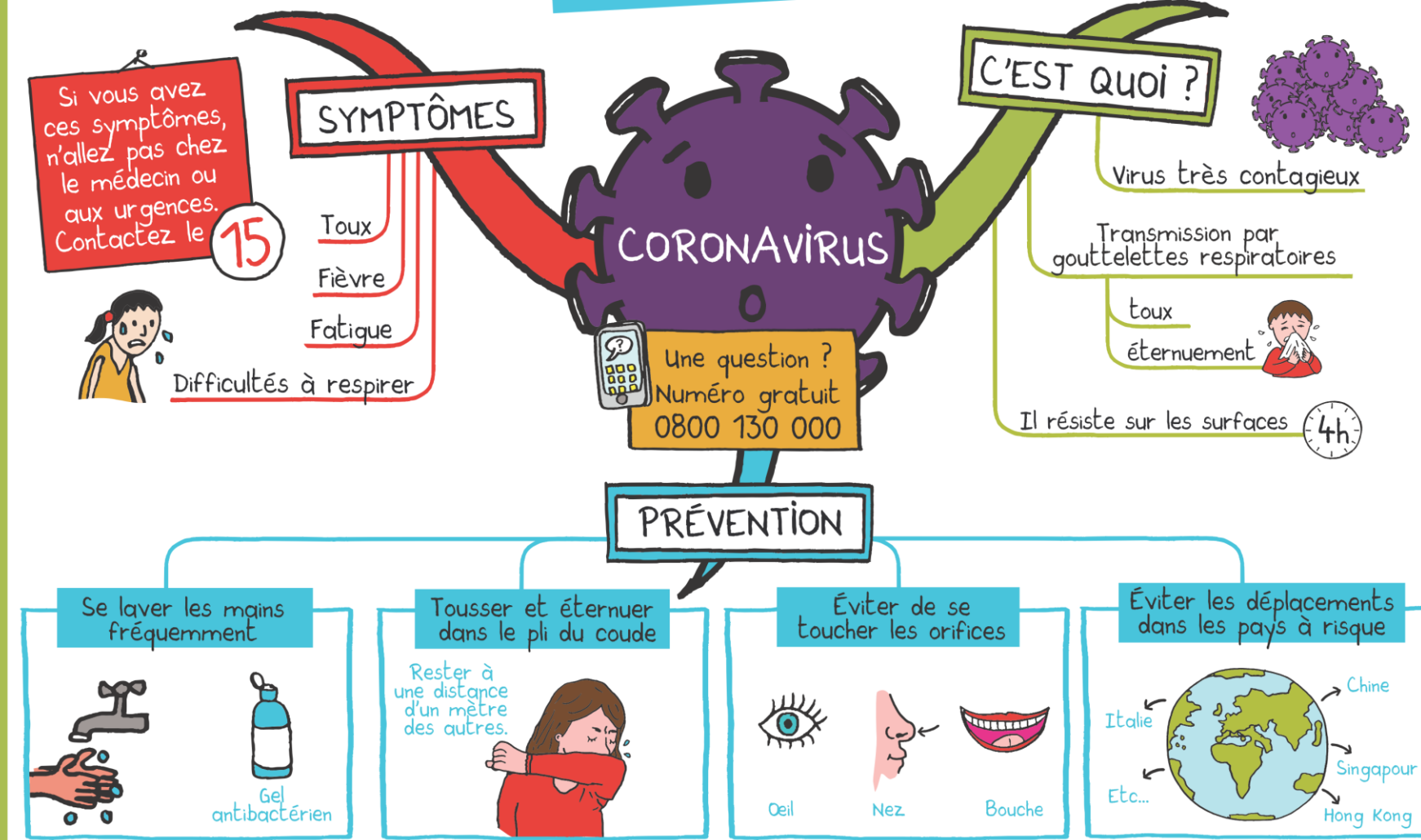
<https://www.education.gouv.fr/le-coronavirus-explique-aux-enfants-303246>

[CocoVirus.net](https://cocovirus.net)

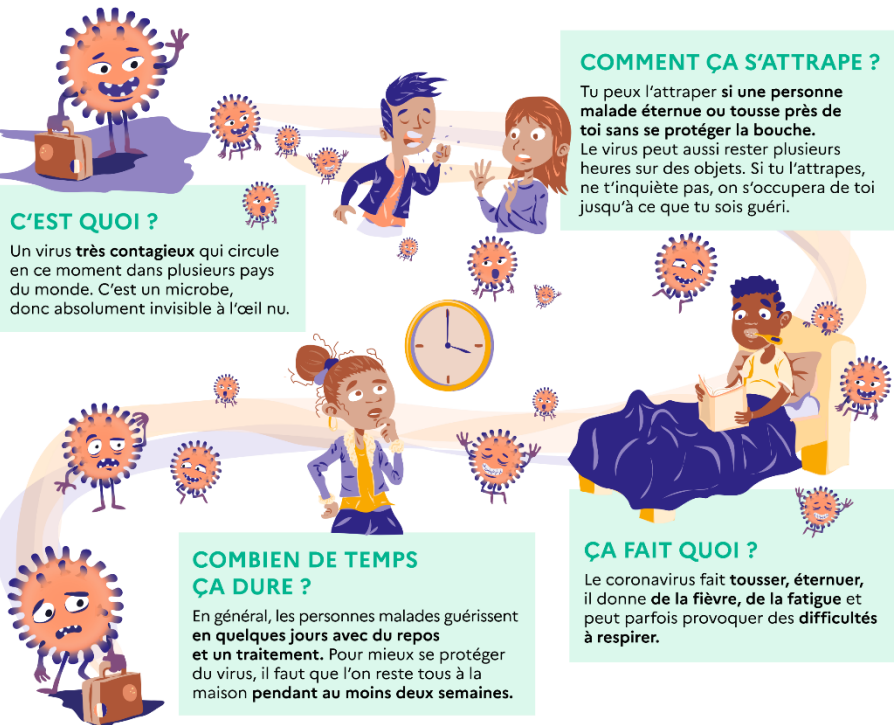


MES CARTES MENTALES

SANTÉ & PRÉVENTION



6 QUESTIONS SUR LE CORONAVIRUS



C'EST QUOI ?

Un virus **très contagieux** qui circule en ce moment dans plusieurs pays du monde. C'est un microbe, donc absolument invisible à l'œil nu.

COMMENT ÇA S'ATTRAPE ?

Tu peux l'attraper si **une personne malade éternue ou tousse près de toi sans se protéger la bouche**. Le virus peut aussi rester plusieurs heures sur des objets. Si tu l'attrapes, ne t'inquiète pas, on s'occupera de toi jusqu'à ce que tu sois guéri.

COMBIEN DE TEMPS ÇA DURE ?


En général, les personnes malades guérissent en **quelques jours avec du repos et un traitement**. Pour mieux se protéger du virus, il faut que l'on reste tous à la maison **pendant au moins deux semaines**.

ÇA FAIT QUOI ?

Le coronavirus fait **tousser, éternuer**, il donne de la **fièvre, de la fatigue** et peut parfois provoquer des **difficultés à respirer**.


© Illustrations : F. Kudja - Création Éditions spéciales Play Bac

COMMENT ME PROTÉGER ET PROTÉGER LES AUTRES ?

-  **1 Lave-toi les mains** avec du savon, très régulièrement.
-  **2** Tousses et éternues dans **le pli de ton coude ou dans un mouchoir** et loin de tes amis.
-  **3** Utilise un **mouchoir en papier** pour te moucher et jette-le à la **poubelle**.
-  **4 Évite de toucher** ta bouche, ton nez et tes yeux.
-  **5** Respecte une **distance de 1 mètre** (2 grands pas) entre toi et les autres.

POURQUOI MON ÉCOLE EST-ELLE FERMÉE ?

Pour te protéger et protéger les autres il faut que tu restes à la maison. Ton enseignant ou ton enseignante va rester en relation régulière avec toi à distance pour que tu ne prennes pas de retard dans tes leçons.





JE ME LAVE LES MAINS



1 JE PRENDS DU SAVON

2 JE FROTTE LES PAUMES

3 LE DOS DES MAINS

4 ENTRE LES DOIGTS

5 LES POUCES

6 LES ONGLES

7 LES POIGNETS

8 JE RINCE

9 ET J'ESSUIE !

Memes



A l'eau les mains

Je frotte bien mes mains,
Je frotte bien dessus,
Je frotte bien dessous,
Je tourne, tourne, tourne,
Pour que mes mains soient propres,
Et encore une fois.

Je frotte bien mes mains
Je frotte bien dessus
Je frotte bien dessous
Je tourne, tourne, tourne
Pour que mes mains soient propres,
Et je les passe sous l'eau.

SITOGRAPHIE

Enfants

https://youtu.be/Zyjll_R-GRs

<https://youtu.be/Mz9p-ROt1HA>

<https://youtu.be/yJbXEf9Tmus>

<https://youtu.be/NMxsBQpziFk>

<https://youtu.be/YR6OPhcKWfg>

<https://youtu.be/5iaWe5fLP6g>

<https://youtu.be/HUNP81Go6IQ>

<https://youtu.be/W1Inl9Ruslo>

<https://youtu.be/iDUyxZwmU0E>

c'est quoi le coronavirus ?

explications complètes Playmobil

distanciation physique Playmobil

1 jour 1 question « à quoi ça sert de se laver les mains ?

explications sous-titrées

explications coronavirus

expériences

coronavirus expliqué aux enfants par une maman-médecin

Adultes

<https://youtu.be/Yld9Jjj0MqE>

lavage mains bleu

<https://youtu.be/T7x0TF1Jaa4>

mise en place du masque

<https://youtu.be/2FjRZbbnZal>

lavage mains OMS