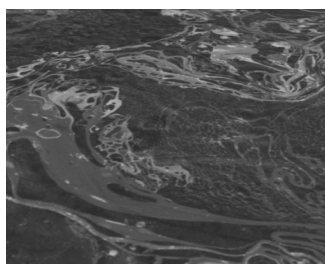


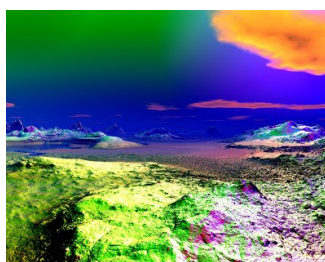
## Service éducatif

<http://publicscentredartdelyonne.blog4ever.com>

## Dossier enseignant



Gilles BALMET/  
Benoît BROISAT  
1950 da, vidéo



Miguel CHEVALIER  
Territoires imaginaires, 2004  
Installation virtuelle



Hubert DUPRAT  
Le Salon Bleu, 1984-85  
Cibachrome



Eric FONTENEAU  
Carte blanche (le partage de  
l'eau), 2006  
Piquage à l'aiguille sur papier

## Exposition *On a marché sur la terre !*

Communs du Château de Tanlay  
du 6 juin au 27 septembre  
de 11 h à 18 h

**Présentations de l'exposition aux enseignants le samedi 06 juin et  
le mercredi 10 juin à 14 h 30**

### *Quel est le thème de cette exposition ?*

Avec un titre en clin d'œil à l'album d'Hergé pour ce 40<sup>ème</sup> anniversaire du premier pas de l'Homme sur la lune, cette exposition propose de confronter les différents regards que les artistes contemporains portent sur notre planète. Si en leur temps les grands explorateurs que furent Christophe Colomb, Vasco de Gama et Magellan contribuèrent à la découverte de nouveaux territoires terrestres dont ils donnèrent, par le biais des cartes, une image plus précise, d'autres problématiques aujourd'hui voient le jour. La conquête spatiale, les visions par satellites, le tourisme de masse, les nouvelles technologies, l'écologie ont modifié le regard que nous portons sur la Terre, ce que les artistes de cette exposition endossant tour à tour le rôle du cartographe, de l'explorateur, de l'astronote ou du touriste ne manquent pas de pointer.

### *Les artistes de l'exposition*

**Gilles Balmet et Benoît Broisat** présentent une vidéo intitulée « 1950 DA » qui pourrait s'apparenter au survol de la surface désertique d'un astéroïde, si l'objet filmé n'était autre qu'une peinture.

**Miguel Chevalier** crée des paysages imaginaires, des jardins virtuels à partir de programmes informatiques tels que les fractals et les algorithmes qui lui permettent de croiser de manière aléatoire et infinie différentes données. Ainsi des villes et des territoires virtuels se créent et se transforment sous nos yeux...

Les sculptures et les installations de **Valère Costes** tentent de reproduire de manière artificielle des phénomènes naturels : l'oscillation d'une plante sous l'effet du vent, la reptation d'un animal, les éclairs...

**Hubert Duprat** propose une succession d'images pouvant être lue comme le reportage crédible d'une sortie dans l'espace. Mais l'origine de cette série n'est autre qu'une seule et même carte postale réalisée en studio.

**Eric Fonteneau** se consacre depuis 91 exclusivement à la géographie. Les *Cartes blanches*, *Atlas*, *Archipels* qu'il crée tentent par différents médiums (installations dans le paysage, dessins, photographie) de rendre compte des liens qui se tissent entre les territoires réels et leurs représentations.



**Hervé IC**  
*X.X.I.S.*, 2001  
Huile sur toile



**Andrew LEWIS**  
*Points de vue*, 2003  
Fusain sur papier



**Adrien MISSIKA**  
*Space Between*

Les tableaux de **Hervé IC** sont construits selon un principe de superposition de couches picturales qui invitent le spectateur à une traversée des images. Dans cette stratification, des vaisseaux de guerre se mêlent aux fleurs exotiques et aux guirlandes électriques, comme si l'artiste cherchait à faire coïncider entre elles différentes époques.

*Points de vue* d'**Andrew Lewis** est une série de dessins mettant en scène les figures du touriste ou du globetrotteur dans les sites patrimoniaux les plus visités : l'Acropole à Athènes, les pyramides égyptiennes, Le Taj Mahal, Notre-Dame de Paris... Mais la mélancolie qui émane des personnages est en décalage avec ce que nous pourrions attendre de telles situations.

Avec ses ensembles de photographies **Adrien Missika** interroge les différents codes de représentations des territoires : des cratères, des sols arides et des déserts côtoient des vues de maquettes ou de vitrines de muséums d'histoires naturelles... Une subtile combinaison où ne parvenons plus à discerner les paysages réels des artificiels.

## Comment exploiter cette exposition avec des élèves ?

A partir des thèmes suivants : la cartographie, l'exploration, la découverte de nouveaux territoires, territoires réels et territoires imaginaires.

- en littérature : L'*Odyssée* raconte le long voyage d'Ulysse. Les *Voyages extraordinaires* de Jules Verne vous transportent au fond des océans avec *Vingt mille lieues sous la mer*, autour de la lune dans *De la terre à la lune*, et *Autour de la lune*, au cœur de la terre avec *Voyage au Centre de la terre*, dans les airs avec *Cinq semaines en ballon*, et à travers tous les continents dans *Le Tour du monde en 80 jours*. Découvrez aussi des écrivains plus contemporains comme Bruce Chatwin, édité chez Grasset. Offrez-vous la très belle anthologie intitulée *Paroles de voyageurs*. Ces *Paroles* rassemblées par Christian Bobin sont éditées chez Albin Michel.
- en histoire géographie : vous pouvez travailler sur la cartographie et sur la période des grandes découvertes de Marco Polo de Christophe Colomb et aussi du 1<sup>er</sup> pas de l'Homme sur la lune, dont on fête le 40<sup>ème</sup> anniversaire.
- en arts plastiques : **amener l'élève à appréhender la pluralité des modes de représentation sur deux axes : espace à deux dimensions, espace à trois dimensions.**

Les représentations du monde et de sa réalité, comme les manières d'en rendre compte, varient selon les divers champs de l'activité humaine et intellectuelle. Le géographe, l'architecte, l'archéologue, le photographe ou le plasticien traiteront différemment du «paysage». Ainsi, un plan, une maquette, un relevé topographique, une coupe stratigraphique, une carte routière, une photographie aérienne, une photographie au grand angle, une peinture à l'huile (par exemple, *Les vues de Rome, 1826-1828*, de Camille Corot), ou une estampe japonaise (par exemple, *Les Huit vues du lac Biwa d'Hiroshige*) peuvent représenter un paysage. De la même façon, les systèmes de représentation de l'espace sont différents selon les périodes et les cultures considérées.

## Propositions de cours en arts plastiques :

### De la carte à la peinture de paysage (niveau 3<sup>ème</sup>)

A partir d'un fragment de carte IGN vous choisirez un point et observerez les différents éléments présents dans un rayon de 10 km (village, lac, forêt, route, montagne...). Votre travail consistera à représenter ces éléments sous forme d'une peinture de paysage à partir d'un seul et unique point de vue.

La proposition peut être réalisée dans le sens inverse c'est-à-dire d'une reproduction de paysage (photographie ou peinture) à la carte topographique (en respectant les codes ou en imaginant des nouveaux codes).

### Des paysages, mon paysage (niveau 5<sup>ème</sup>)

A partir de différentes représentations de paysage : plan, maquette, relevé topographique, carte routière, photographie aérienne, reproduction de peinture à l'huile ou estampe japonaise, vous réaliserez le photomontage d'un paysage en prélevant des fragments dans la banque d'images proposées.

Ce travail sera réalisé avec le logiciel The Gimp.

### La carte aux trésors (niveau 6<sup>ème</sup>)

Vous êtes un riche pirate prénommé ... et vous venez de cacher votre trésor. Pour être sûr de le retrouver vous réalisez sur un vieux morceau de papier une carte qui vous permettra de le localiser. Votre travail consistera à fabriquer cette carte aux trésors en utilisant les codes de la cartographie. Vous ferez apparaître des éléments significatifs du paysage (lacs, montagnes, rochers, arbres...) auxquels vous donnerez des noms imaginaires.

## Propositions de cours transversales :

### Carnet de voyage (cycle central)

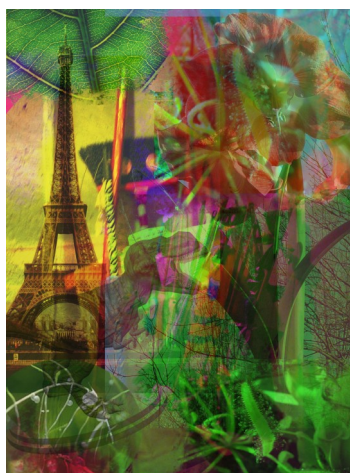
A partir d'une carte topographique d'une ville, d'un pays, d'une île...vous tracerez un itinéraire et vous relaterez sous la forme d'un récit votre parcours dans un carnet de voyage. Ce texte de fiction décrira le paysage traversé, les architectures, les plantes, les populations, les couleurs, les odeurs, les bruits... Vous accompagnerez votre fiction de photographies, dessins, objets pour en renforcer la vraisemblance ...

Disciplines concernées : Français , histoire et géographie, arts plastiques, SVT

### Un récit, un territoire, une image (cycle central)

Après avoir écrit avec le professeur de français un récit qui rend compte de l'exploration d'un territoire imaginaire, votre travail en arts plastiques consistera à trouver ou produire différentes images évoquant ce récit. Celles-ci seront ensuite associées en une seule et même image en jouant sur les effets de transparence et de superposition. Ce travail sera réalisé avec le logiciel The Gimp.

Disciplines concernées : Français et arts plastiques



Exemple de réalisation à partir du logiciel The Gimp

---

## Visites de l'exposition et/ou ateliers de pratique artistique

---

La découverte des œuvres de l'exposition conduite par un médiateur sur le mode de l'échange et de la discussion peut se prolonger par un moment de pratique artistique. Dans l'atelier du Centre d'art les élèves expérimentent avec un artiste plasticien différentes techniques artistiques (peintures, dessins, collages) qui entrent en résonance avec les démarches des artistes de l'exposition *On a marché sur la terre !*

### Réserver une visite :

Accueil tous les jours entre juin et septembre de 11h à 18h

Entrée gratuite pour les enfants et adultes accompagnateurs

Participation de 2 € par enfant pour les frais d'atelier

Pour réserver une visite merci de prendre contact avec le Centre d'art de l'Yonne au 03 86 72 85 32.

*Cette visite associée à un atelier de pratique artistique peut être mise en place sur une journée ou une demi-journée pour un groupe de 30 enfants maximum.*

*N.B. : Le Centre d'art de l'Yonne organise également une exposition de sculptures à l'Abbaye Notre-Dame de Quincy (3 km de Tanlay). Il est possible de jumeler les deux visites d'exposition.*

---

## Coordonnées du service éducatif

---

Service éducatif du Centre d'art de l'Yonne

Tel. : 03 86 72 85 32 – e-mail : [nlaudat@cg89.fr](mailto:nlaudat@cg89.fr)

### BLOG du service des publics :

<http://publicscentredartdelyonne.blog4ever.com>

Nathalie GLAUDAT, responsable du service des publics et du service éducatif  
Sandra GROSS, professeur d'arts plastiques détachée au Centre d'art de l'Yonne

---

## Le Centre d'art de l'Yonne : lieu référent pour les projets artistiques en milieu scolaire

---

La DRAC de Bourgogne (Direction Régionale Des Affaires Culturelles) a missionné le Centre d'art de l'Yonne comme partenaire référent pour les projets artistiques en milieu scolaire. Le service éducatif est donc votre partenaire privilégié pour vous aider à construire un projet artistique dans le cadre du volet culturel du projet d'établissement.

**Les volets culturels des projets d'établissement doivent être élaborés en partenariat avec des structures culturelles comme la nôtre. N'hésitez pas à nous contacter.**